



ΕΦΗΜΕΡΙΣ ΤΗΣ ΚΥΒΕΡΝΗΣΕΩΣ

ΤΟΥ ΒΑΣΙΛΕΙΟΥ ΤΗΣ ΕΛΛΑΔΟΣ

ΕΝ ΑΘΗΝΑΙΣ
ΤΗ 26 ΣΕΠΤΕΜΒΡΙΟΥ 1970

ΤΕΥΧΟΣ ΤΕΤΑΡΤΟΝ

ΑΡΙΘΜΟΣ ΦΥΛΛΟΥ
212

ΠΟΛΕΟΔΟΜΙΑ Β. ΔΙΑΤΑΓΜΑΤΑ

Περὶ ἀναθεώρησης τοῦ ρυμοτομικοῦ σχεδίου τῆς πόλεως
Πρεβέζης καὶ τῶν ὄρων καὶ περιορισμῶν δομῆσεως τῶν
οἰκοπέδων αὐτοῦ.

ΚΩΝΣΤΑΝΤΙΝΟΣ ΒΑΣΙΛΕΥΣ ΤΩΝ ΕΛΛΗΝΩΝ

Ἐχόντες ὑπ' ὄψιν τὰς διατάξεις τοῦ ἀπὸ 17 Ἰουλίου 1923 Ν.Δ. «περὶ σχεδίων πόλεων κλπ.», ὡς μεταγενεστέρως ἐτροποποιήθησαν καὶ συνεπληρώθησαν καὶ εἰδικώτερον τῶν ἀρθρῶν 3, 9 καὶ 70 αὐτοῦ, τοῦ Α.Ν. 395)1968 «περὶ τοῦ ὕψους τῶν οἰκοδομῶν κλπ.», καὶ ἰδόντες τὰς ὑπ' ἀριθ. 29α)1962 καὶ 266)1969 πράξεις τοῦ Δημοτικοῦ Συμβουλίου Πρεβέζης, ὡς καὶ τὰς ὑπ' ἀριθ. 1779)1968, 2528)1969, 255)1970 καὶ 1047)1970 γνωμοδοτήσεις τοῦ Συμβουλίου Δημοσίων Ἔργων (Τμήμα Μελετῶν), ὡς καὶ τὴν ὑπ' ἀριθ. 532)1970 γνωμοδότησιν τοῦ Συμβουλίου τῆς Ἐπικρατείας, προτάσει τοῦ Ἡμετέρου ἐπὶ τῶν Δημοσίων Ἔργων Ὑπουργοῦ, ἀπεφασίσαμεν καὶ διατάσσομεν:

Ἄρθρον 1.

1. Ἐγκρίνεται ἡ ἀναθεώρησις τοῦ ρυμοτομικοῦ σχεδίου Πρεβέζης, ὡς ἐμφαίνεται εἰς τὰ, ὑπὸ τοῦ Προϊσταμένου τῆς Ὑπηρεσίας Οἰκισμοῦ, τεθεωρημένα διὰ τῆς ὑπ' ἀριθ. Ε. 47737)1970 πράξεως αὐτοῦ, δέκα τέσσαρα (14) πρωτότυπα διαγράμματα, ὑπὸ κλίμακα 1 : 500. ὧν τινων συνοπτικὰ ἀντίτυπα δημοσιεύονται κατωτέρω.

2. Κατὰ τὸ πρόσωπον τῶν οἰκοπέδων ὠκοδομημένων ἢ μὴ, τῶν κειμένων ἐντὸς τοῦ κατὰ τὴν προηγουμένην παράγραφον ἀναθεωρουμένου ρυμοτομικοῦ σχεδίου, ἐπιβάλλεται προκήπιον (πρασινὰ) πλάτους τεσσάρων (4) μέτρων, ὡς εἰς τὰ ὡς ἄνω διαγράμματα ἐμφαίνεται.

Ἄρθρον 2.

1. Εἰς τὰς ὁδοὺς Π. Τσαλδάρη, Καρύδα, Ε. Βενιζέλου, Ἰωαννίνων καὶ ἐπὶ τῆς Παραλιακῆς Λεωφόρου, ἐπιβάλλονται στοαί, καθ' ὅλον τὸ ὕψος τοῦ ἰσογείου τῶν οἰκοδομῶν, πλάτους τριῶν (3) μέτρων, ὡς ἐμφαίνεται εἰς τὰ ἐν ἀρθρῷ 1 τοῦ παρόντος διαγράμματα.

2. Διὰ τὴν κατασκευὴν καὶ διαμόρφωσιν τῶν διὰ τῆς προηγουμένης παραγράφου ἐπιβαλλομένων στοῶν, ἔχουσιν ἐφαρμογὴν αἱ διατάξεις τῶν παραγράφων 3, 4 καὶ 5 (πλὴν τοῦ ἐδαφίου γ' αὐτῆς) τοῦ ἀρθροῦ 2 καὶ τῶν ἀρθρῶν 3 καὶ 4

τοῦ ἀπὸ 5.9.1956 Β.Δ. «περὶ τροποποιήσεως τοῦ σχεδίου Ἀθηνῶν καὶ κατασκευῆς στοῶν» (ΦΕΚ 208)1956, τ. Α'), τοῦ ἀρθροῦ 9 τοῦ ἀπὸ 6.10.1961 Β.Δ. «περὶ τροποποιήσεως κλπ. τοῦ ἀπὸ 5.9.1956 Β.Δ.» (ΦΕΚ 125)1961, τ. Δ') καὶ τῶν ἀρθρῶν 1 καὶ 2 τοῦ ἀπὸ 28.7.1964 Β.Δ. «περὶ συμπληρώσεως τοῦ ἀπὸ 5.9.1956 Β.Δ. κλπ.» (ΦΕΚ 122)1964, τ. Δ') καὶ τοῦ ἀπὸ 26.7.1965 Β.Δ. «περὶ συμπληρώσεως κλπ.» (ΦΕΚ 127)1965, τ. Δ').

Ἄρθρον 3.

1. Τὰ ἐλάχιστα ὅρια ἐμβαδοῦ καὶ διαστάσεων τῶν οἰκοπέδων καθορίζονται δι' ἅπαντας τοὺς τομεῖς τοὺς ἐμφαινομένους εἰς τὰ, ὑπὸ τοῦ Προϊσταμένου τῆς Ὑπηρεσίας Οἰκισμοῦ, τεθεωρημένα διὰ τῆς ὑπ' ἀριθ. Ε. 26745)1970 πράξεως αὐτοῦ, δέκα τέσσαρα (14) πρωτότυπα διαγράμματα, ὑπὸ κλίμακα 1 : 500, ὧν τινων συνοπτικὰ ἀντίτυπα δημοσιεύονται κατωτέρω, ὡς ἐξῆς:

Ἐλάχιστον πρόσωπον ὀκτὼ (8) μέτρα.

Ἐλάχιστον βάθος δώδεκα (12) μέτρα.

Ἐλάχιστον ἐμβαδὸν ἑκατὸν πενήτηκοντα (150) τετρ. μέτρα.

2. α) Κατὰ παρέκκλισιν τῶν ἀνωτέρω, οἰκόπεδα κείμενα ἐντὸς τοῦ τομέως Α', ὑφιστάμενα κατὰ τὴν δημοσίευσιν τοῦ παρόντος, θεωροῦνται ἄρτια καὶ οἰκοδομήσιμα, ἐφ' ὅσον ἔχουσι:

Ἐλάχιστον πρόσωπον ἐπτὰ (7) μέτρα.

Ἐλάχιστον βάθος δέκα (10) μέτρα.

Ἐλάχιστον ἐμβαδὸν ἑκατὸν εἴκοσι (120) τετρ. μέτρα.

β) Ὁμοίως κατὰ παρέκκλισιν τῶν ἀνωτέρω, οἰκόπεδα ὑφιστάμενα κατὰ τὴν 23 Αὐγούστου 1951 καὶ κείμενα ἐντὸς τοῦ Τομέως Α', θεωροῦνται ἄρτια καὶ οἰκοδομήσιμα, ἐφ' ὅσον ἔχουσι:

Ἐλάχιστον πρόσωπον πέντε (5) μέτρα.

Ἐλάχιστον βάθος ἐπτὰ (7) μέτρα.

Ἐλάχιστον ἐμβαδὸν ἐξήκοντα (60) τετρ. μέτρα.

γ) Οἰκόπεδα κείμενα ἐντὸς τοῦ Τομέως Β', ὑφιστάμενα ὡσαύτως κατὰ τὴν 23 Αὐγούστου 1951 καὶ μὴ ἔχοντα τὰς διὰ τῆς παραγράφου 1 καθοριζόμενας ἐλάχιστας διαστάσεις, θεωροῦνται ἄρτια καὶ οἰκοδομήσιμα, κατὰ παρέκκλισιν, ἐφ' ὅσον ἔχουσι:

Ἐλάχιστον πρόσωπον ἐξ (6) μέτρα.

Ἐλάχιστον βάθος ὀκτὼ (8) μέτρα.

Ἐλάχιστον ἐμβαδὸν ὀγδοήκοντα (80) τετρ. μέτρα.

Άρθρον 4.

Τὸ μέγιστον ποσοστὸν καλύψεως καθορίζεται κατὰ τομεῖς ἐμφαινομένους εἰς τὰ ἐν ἄρθρῳ 5 τοῦ παρόντος διαγράμματα ὑψῶν:

Ἦτοι διὰ μὲν τὰ οἰκόπεδα τοῦ τομέως Α' εἰς ἑβδομήκοντα ἐπὶ τοῖς ἑκατὸν (70%), διὰ δὲ τὰ οἰκόπεδα τοῦ τομέως Β' εἰς ἑξήκοντα ἐπὶ τοῖς ἑκατὸν (60%) τῆς ἐπιφανείας αὐτῶν.

Άρθρον 5.

Ὁ μέγιστος ἀριθμὸς ὀρόφων τῶν οἰκοδομῶν καὶ τὰ ἀνώτατα ὕψη αὐτῶν καθορίζονται κατὰ τομεῖς ἐμφαινομένους εἰς τὰ ἐν ἄρθρῳ 1 τοῦ παρόντος διαγράμματα, ὡς ἀκολούθως:

1) Δι' οἰκόπεδα κείμενα ἐντὸς τοῦ τομέως Α', ὁ μέγιστος ἐπιτρεπόμενος ἀριθμὸς ὀρόφων τῶν οἰκοδομῶν ὀρίζεται εἰς τέσσαρας (4) καὶ τὸ μέγιστον ἐπιτρεπόμενον ὕψος αὐτῶν εἰς δέκα τέσσαρα (14) μέτρα, μὲ μέγιστον συντελεστὴν δομήσεως δύο καὶ ἑβδομήκοντα πέντε ἑκατοστὰ (2.75).

2) Δι' οἰκόπεδα κείμενα ἐντὸς τοῦ τομέως Β', ὁ μέγιστος ἐπιτρεπόμενος ἀριθμὸς ὀρόφων τῶν οἰκοδομῶν ὀρίζεται εἰς τρεῖς (3) καὶ τὸ μέγιστον ἐπιτρεπόμενον ὕψος αὐτῶν εἰς ἑνδεκα (11) μέτρα, μὲ μέγιστον συντελεστὴν δομήσεως ἑν καὶ ἑβδομήκοντα ἑκατοστὰ (1,70).

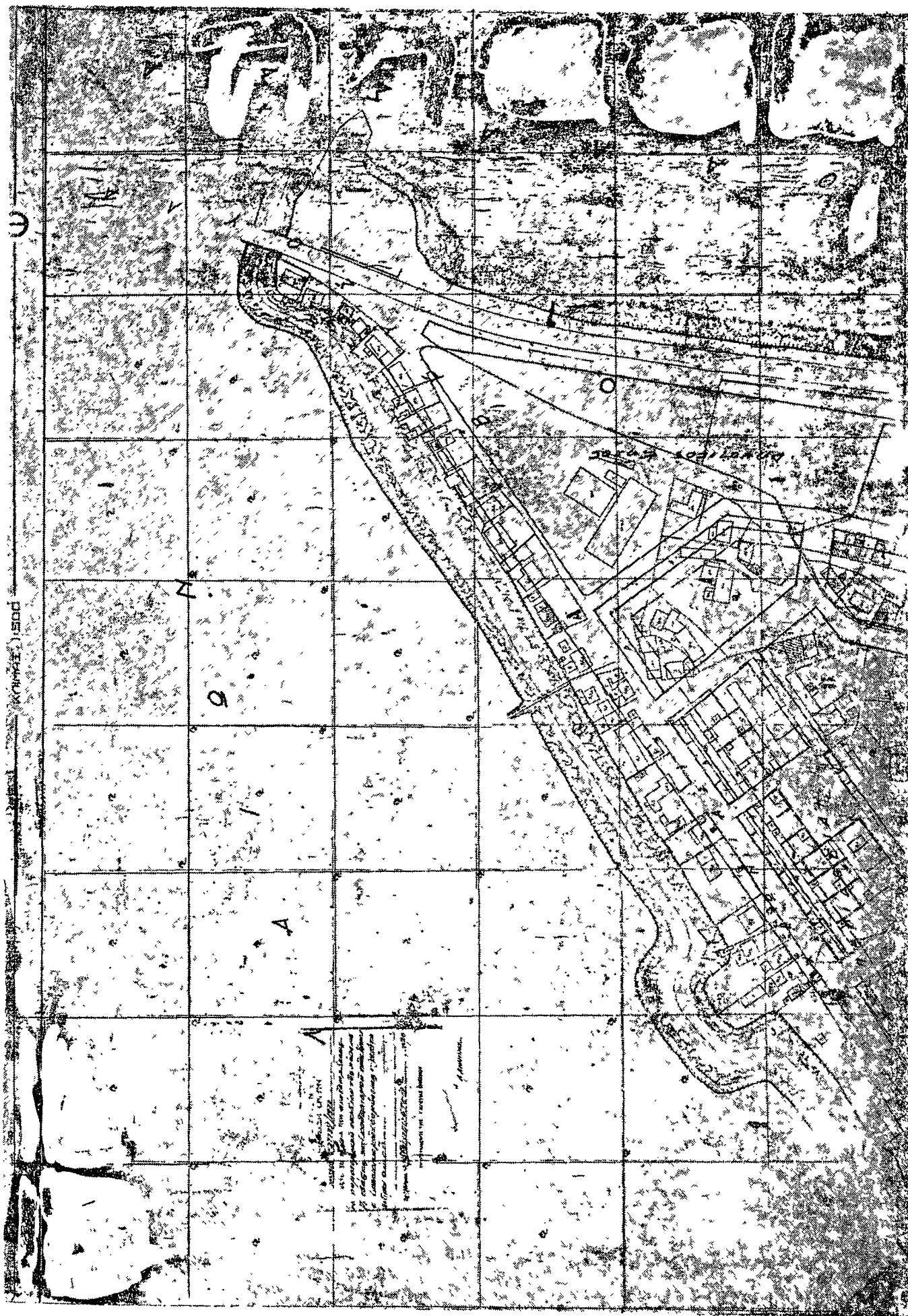
Εἰς τὸν αὐτὸν ἐπὶ τῶν Δημοσίων Ἔργων Ὑπουργόν, ἀνατίθεμεν τὴν δημοσίευσιν καὶ ἐκτέλεσιν τοῦ παρόντος Διατάγματος.

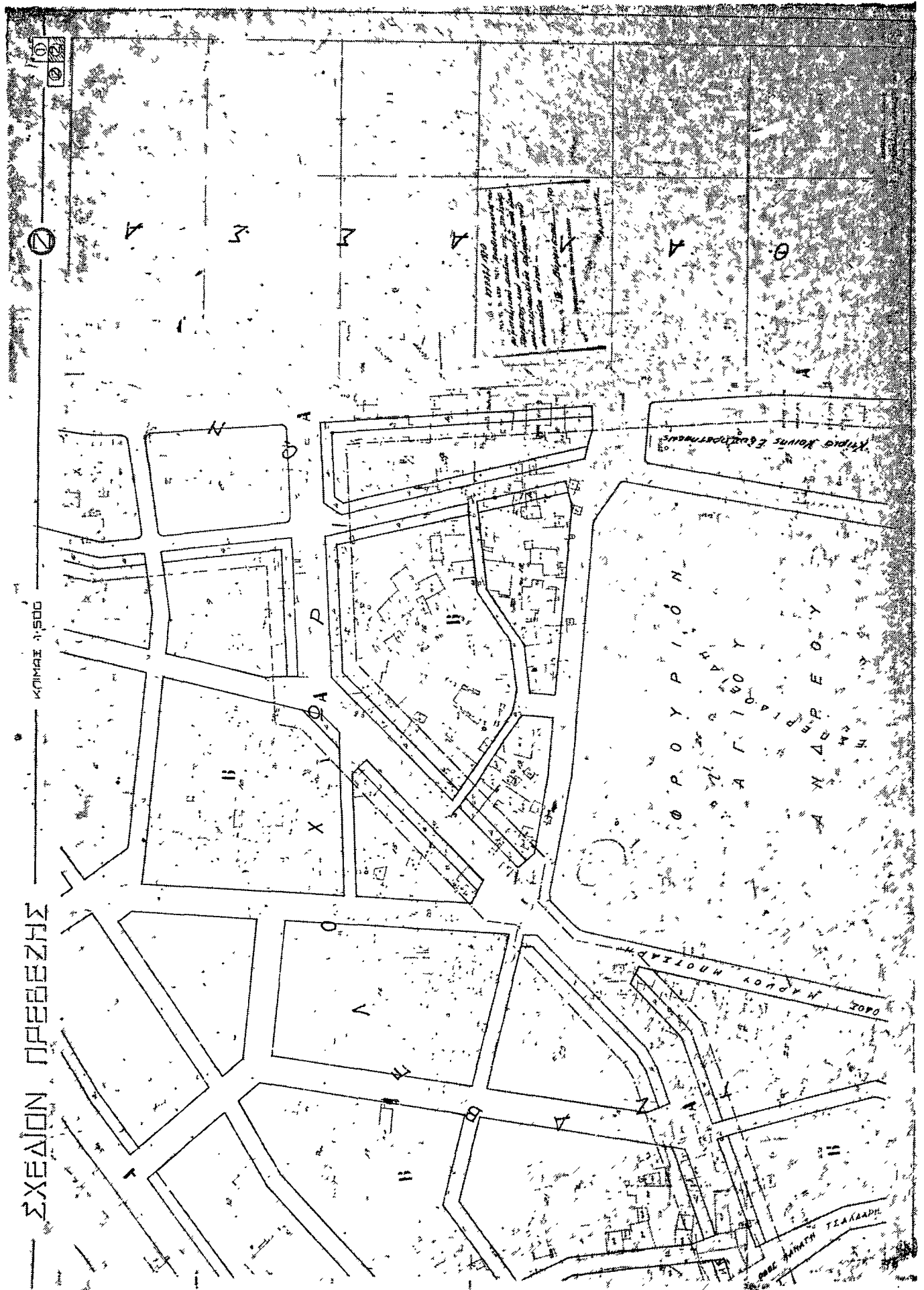
Ἐν Ἀθήναις τῇ 27 Αὐγούστου 1970

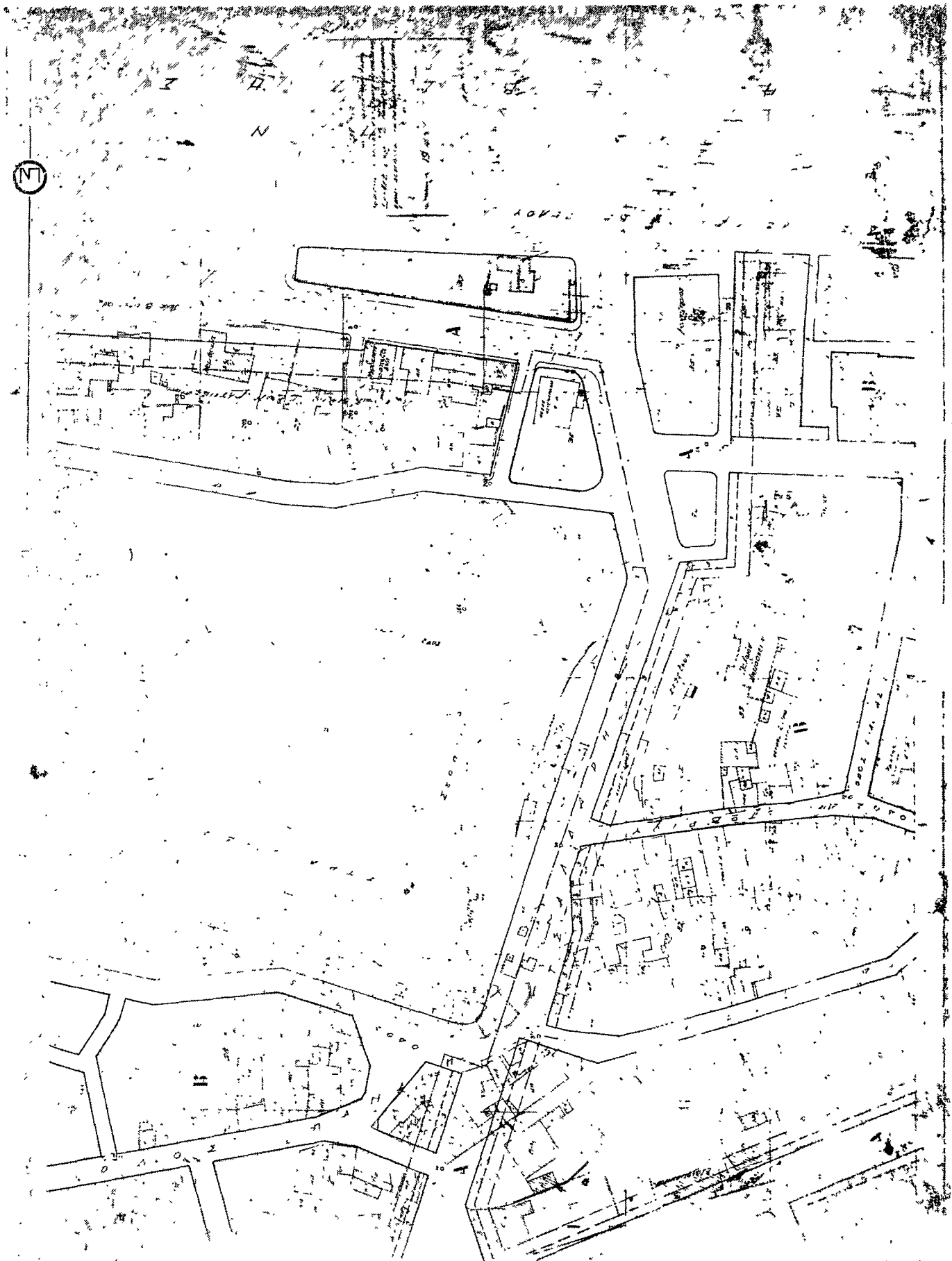
Ἐν Ὄνόματι τοῦ Βασιλέως

**Ο ΑΝΤΙΒΑΣΙΛΕΥΣ
ΓΕΩΡΓΙΟΣ ΖΩΪΤΑΚΗΣ**

Ο ΕΠΙ ΓΩΝ ΔΗΜΟΣΙΩΝ ΕΡΓΩΝ ΥΠΟΥΡΓΟΣ
Κ. ΠΑΠΑΔΗΜΗΤΡΙΟΥ

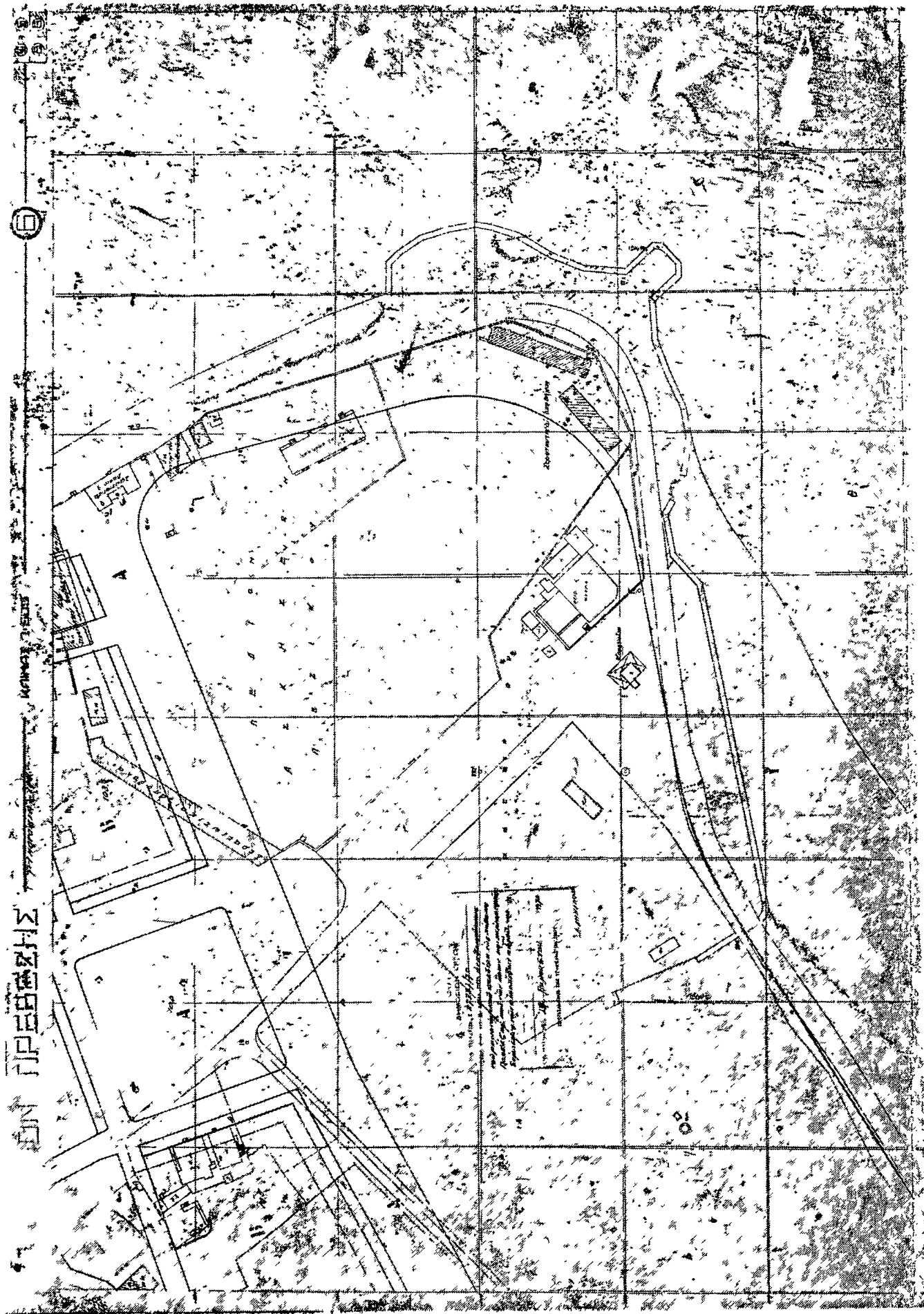


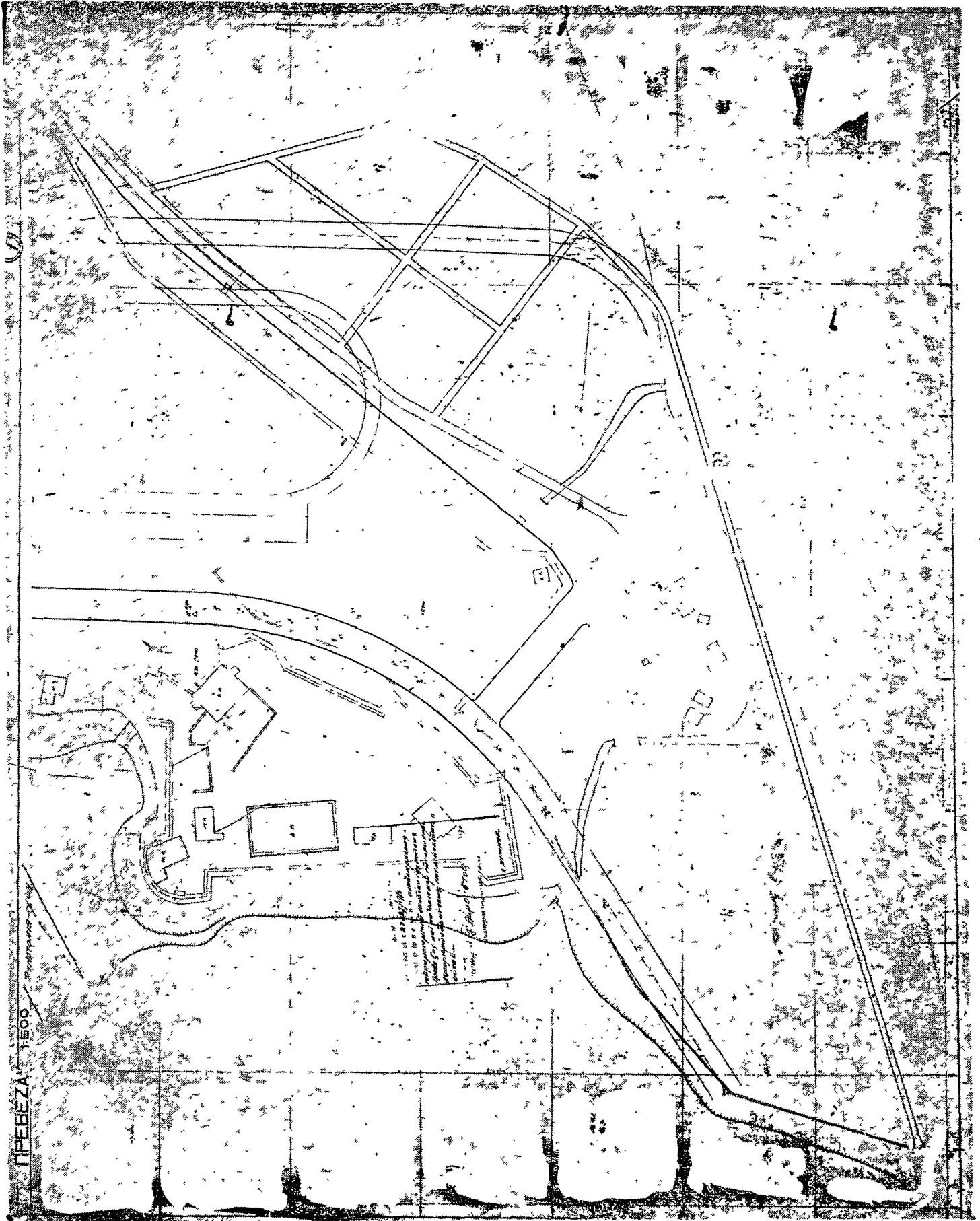


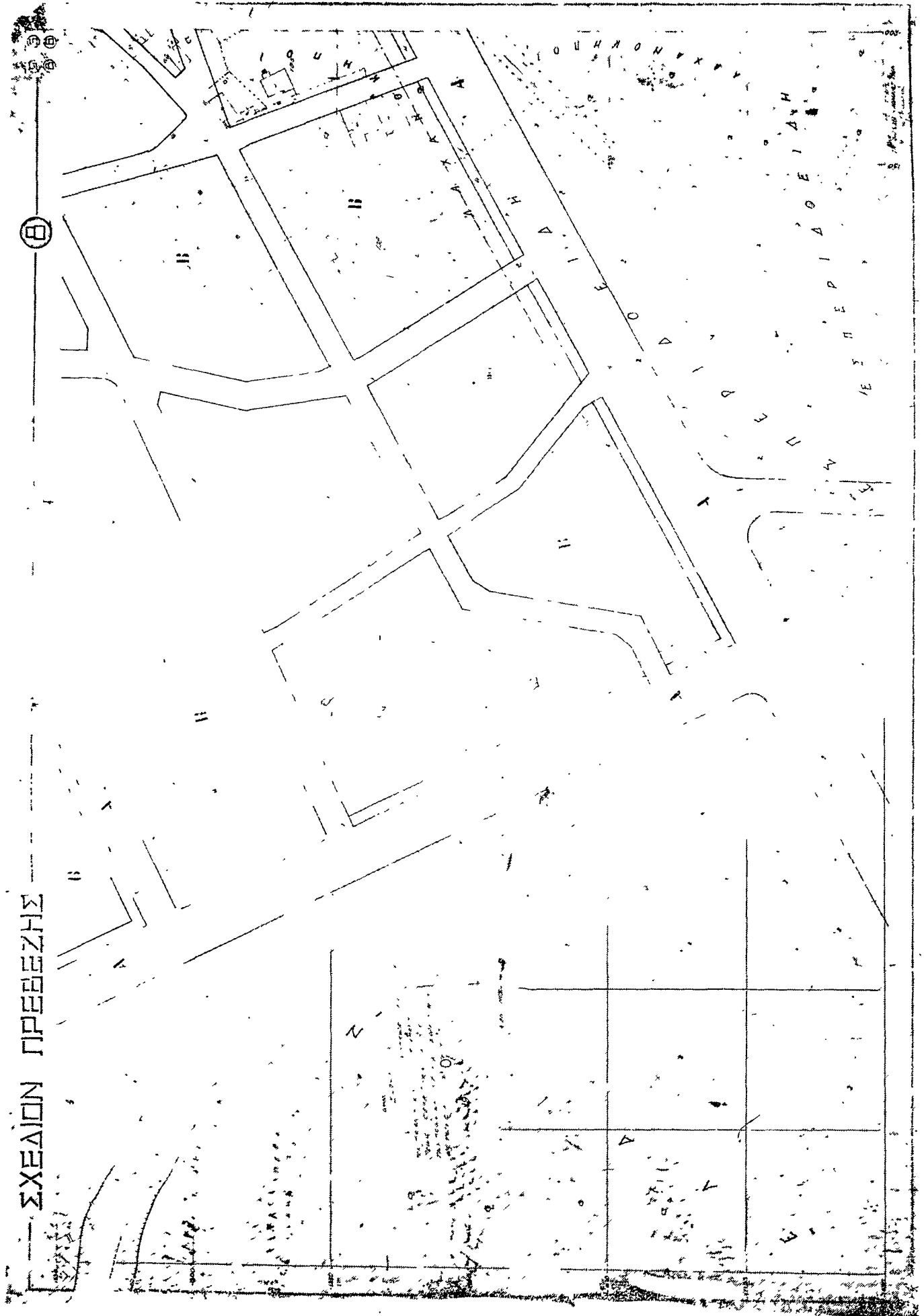


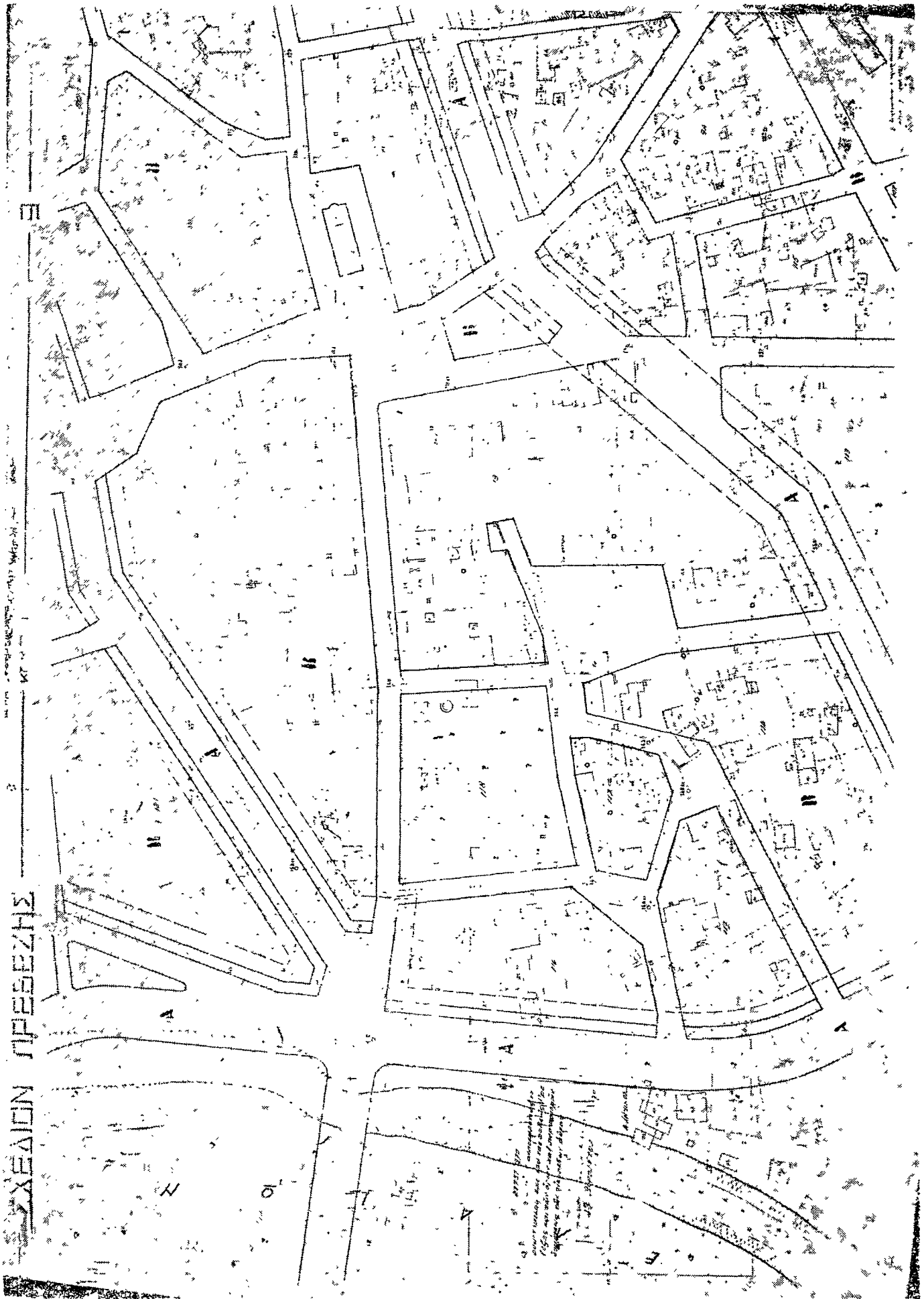


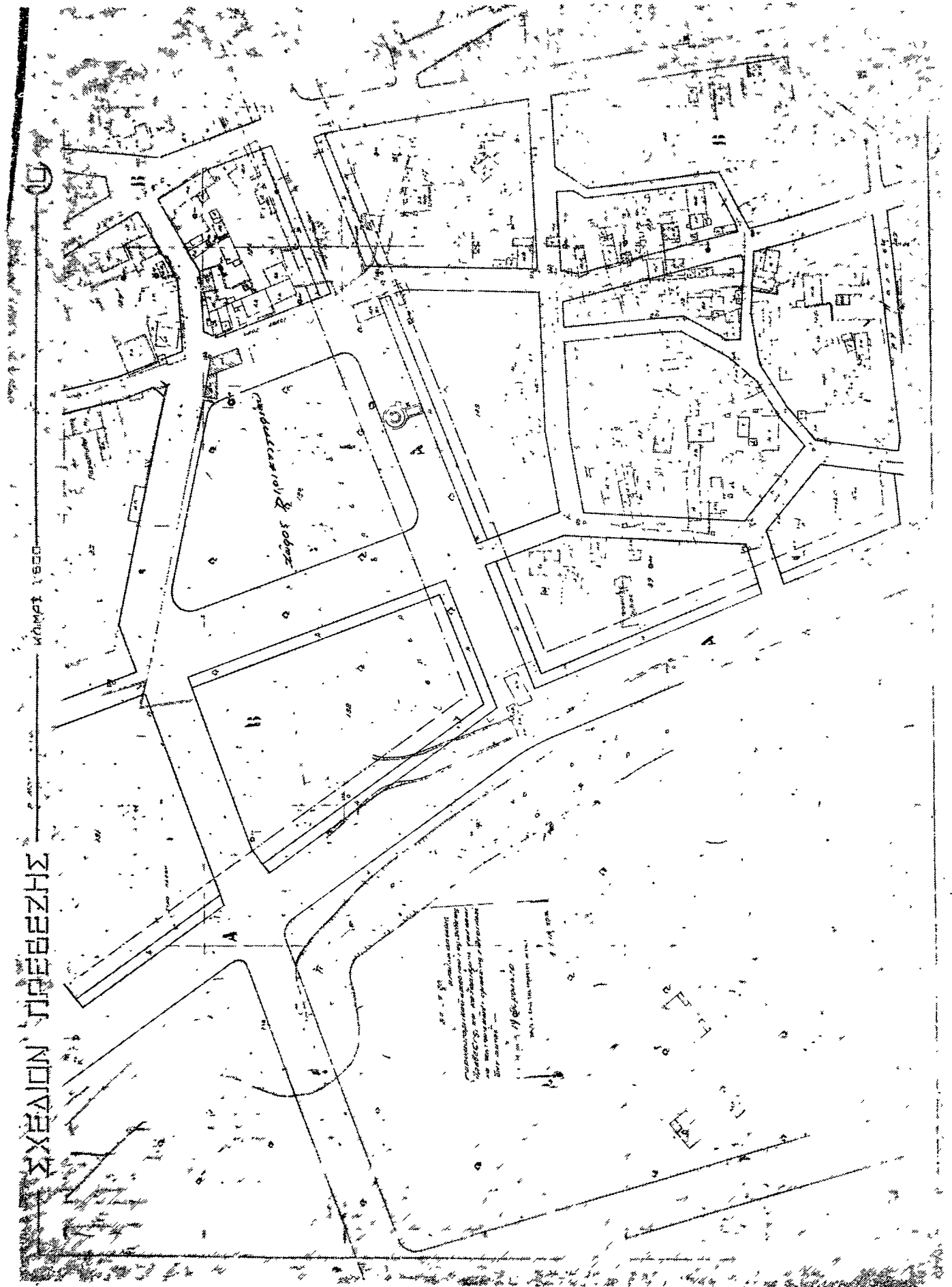










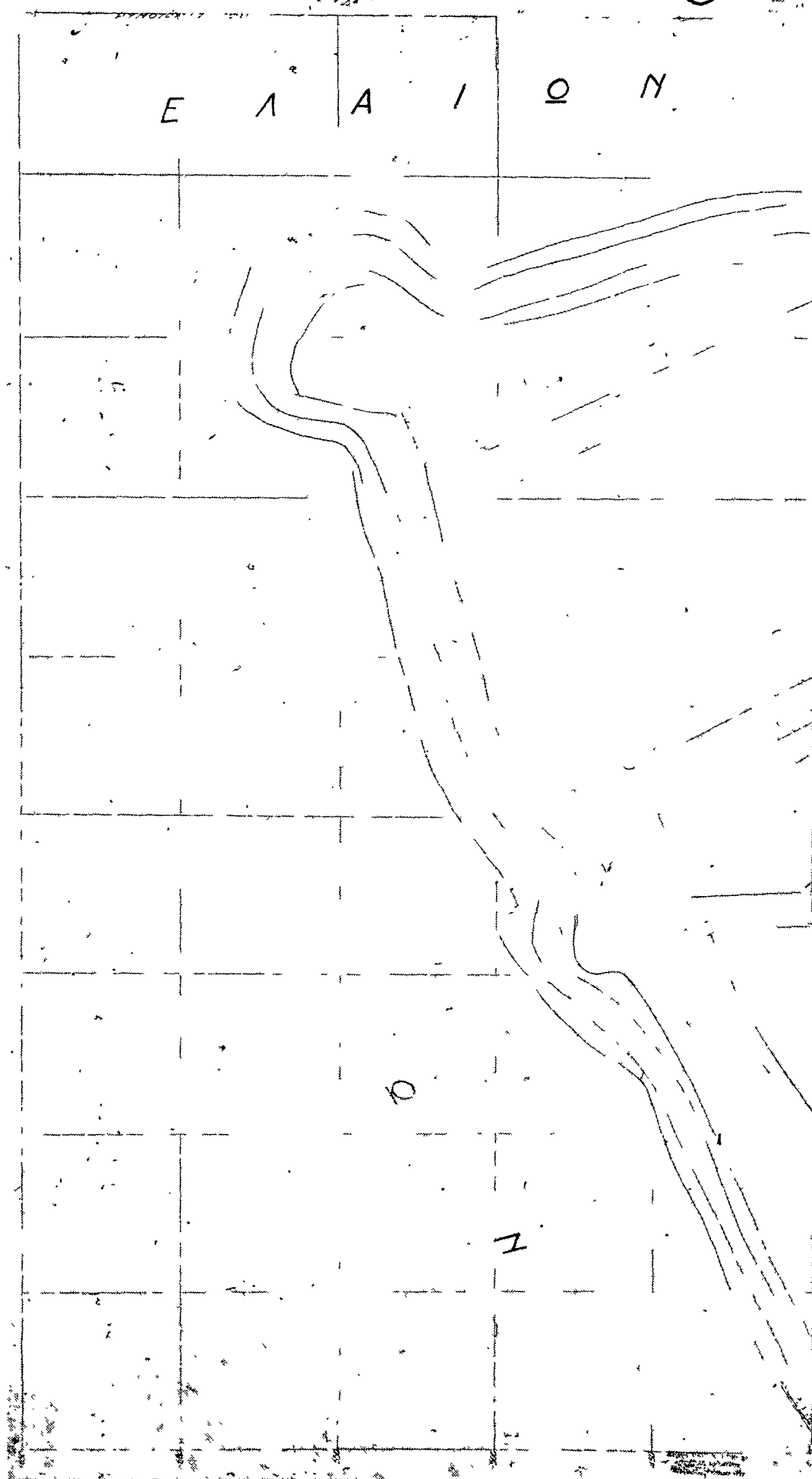




ΣΧΕΔΙΟΝ ΠΡΕΒΕΖΗΣ

ΚΑΙΜΑΙ 1:500

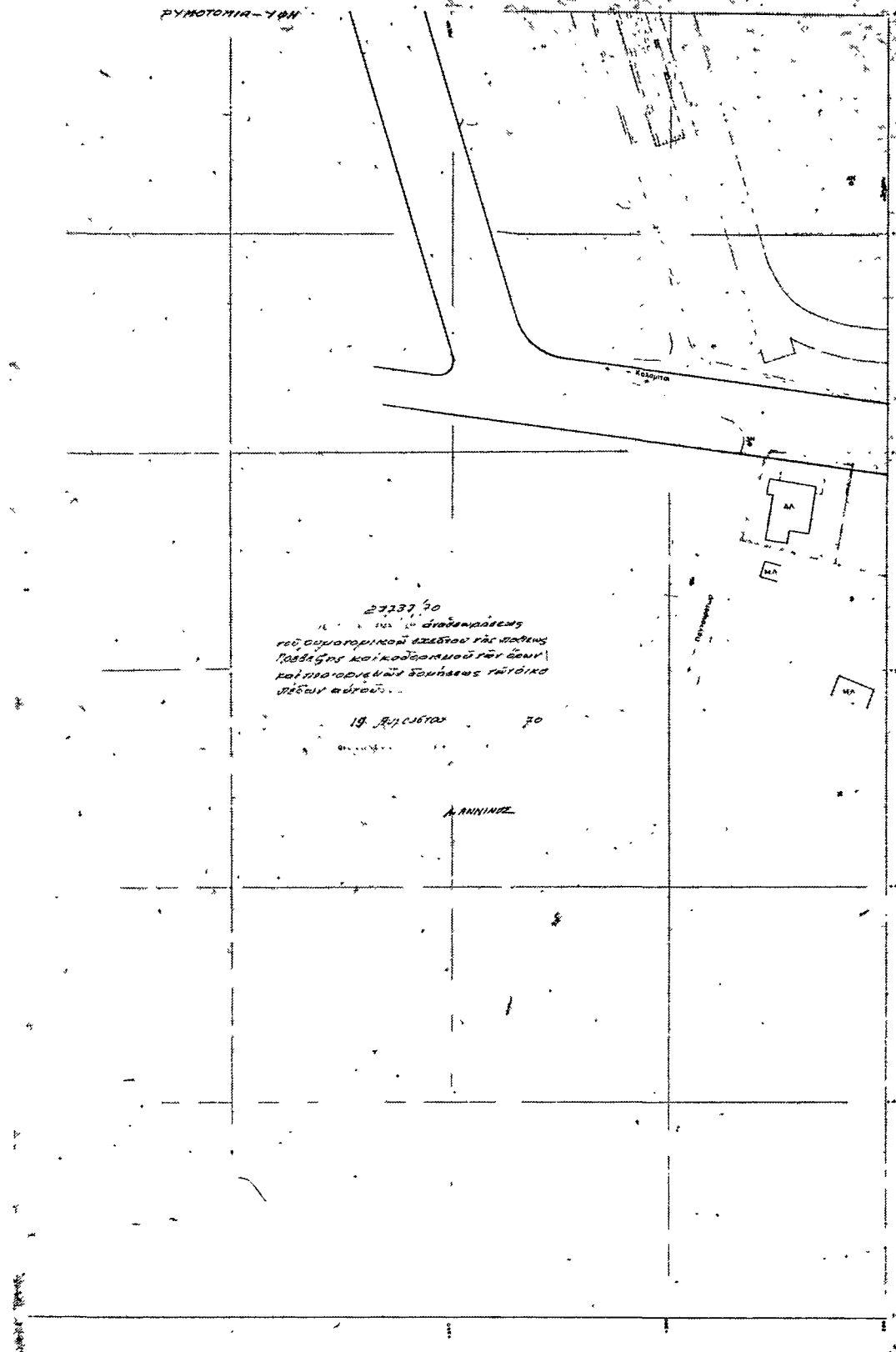
13



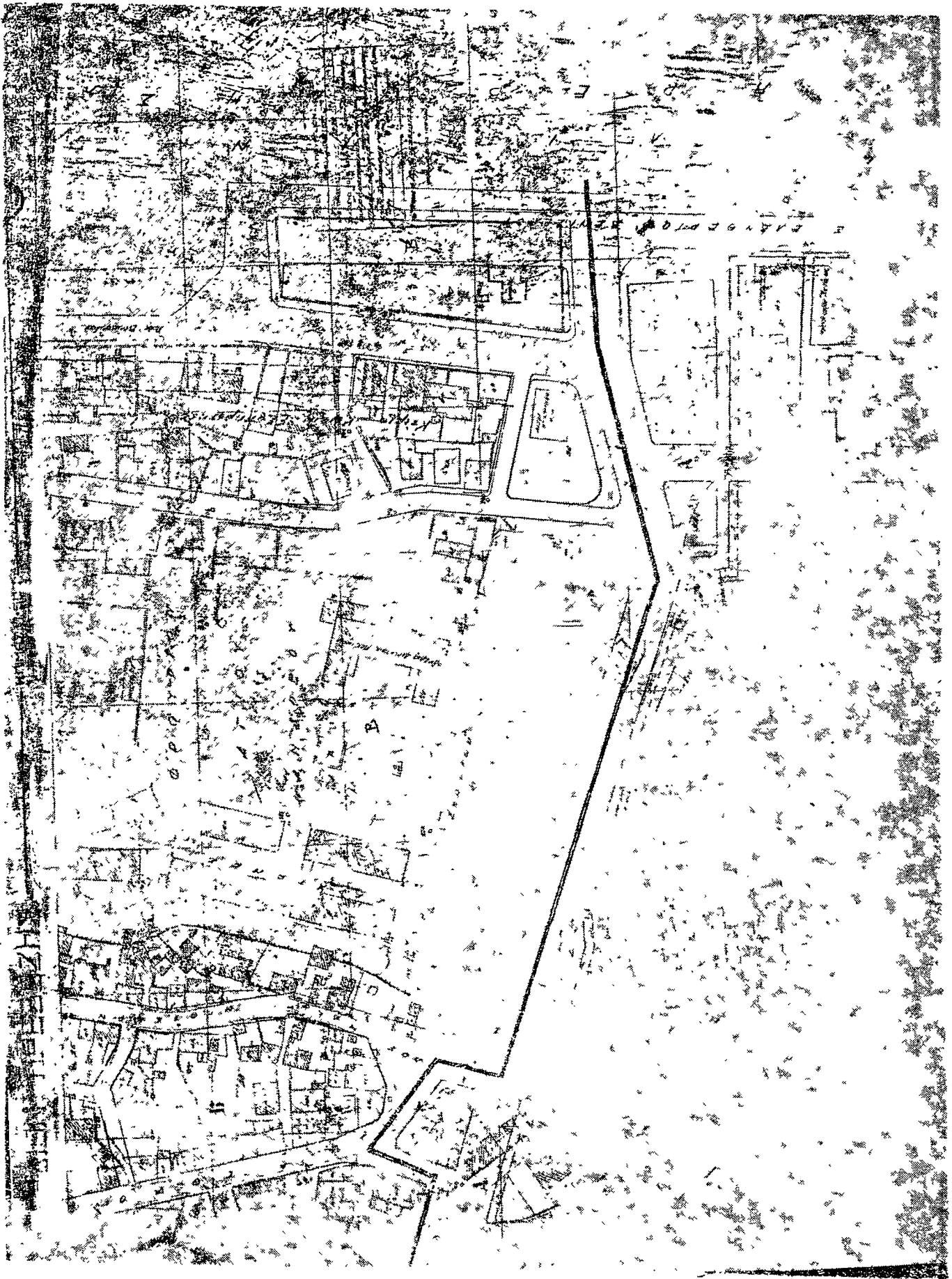
ΧΕΔΙΟΝ ΠΡΕΒΕΖΗΣ

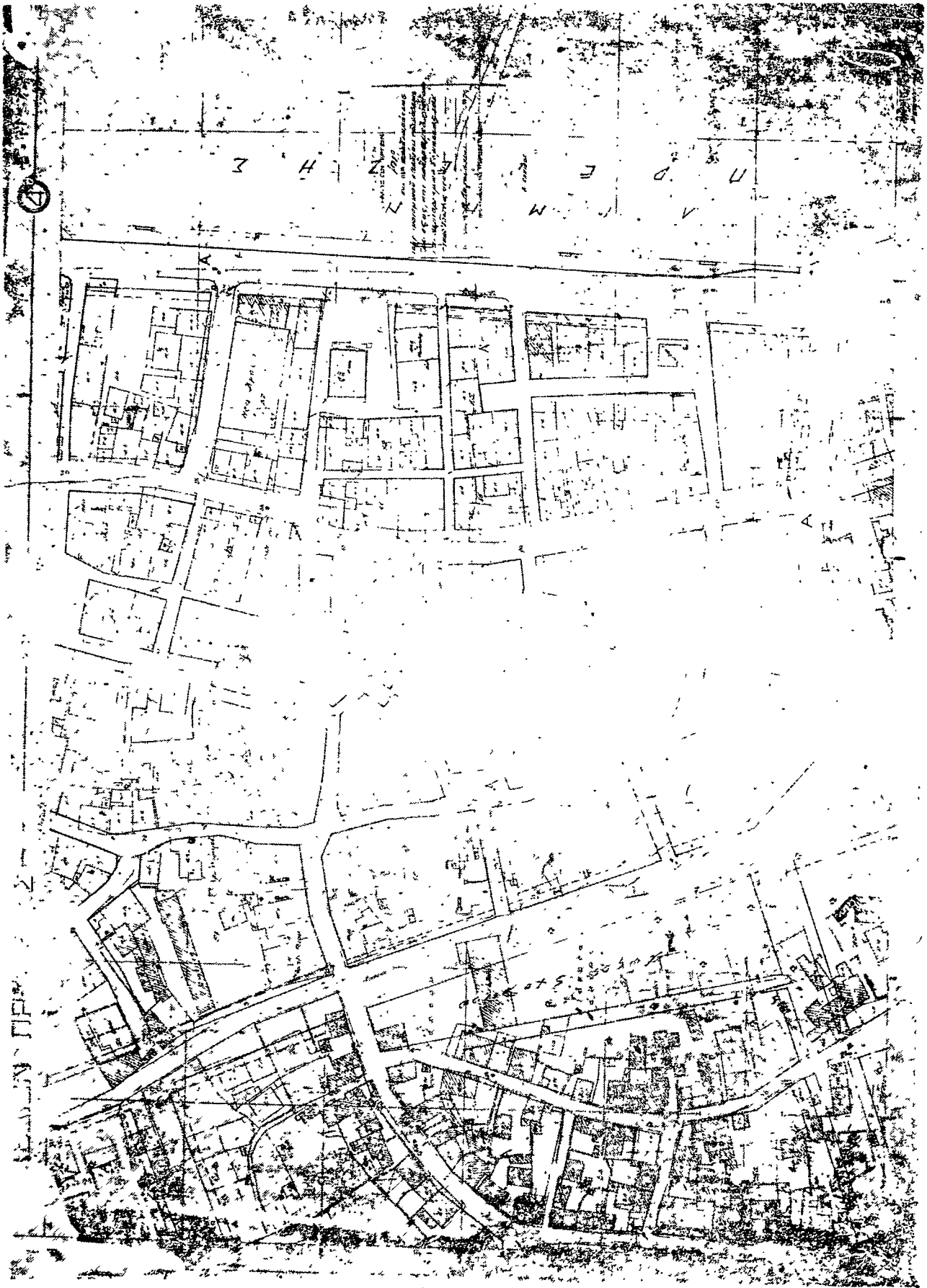
ΥΠΕΡ 1500

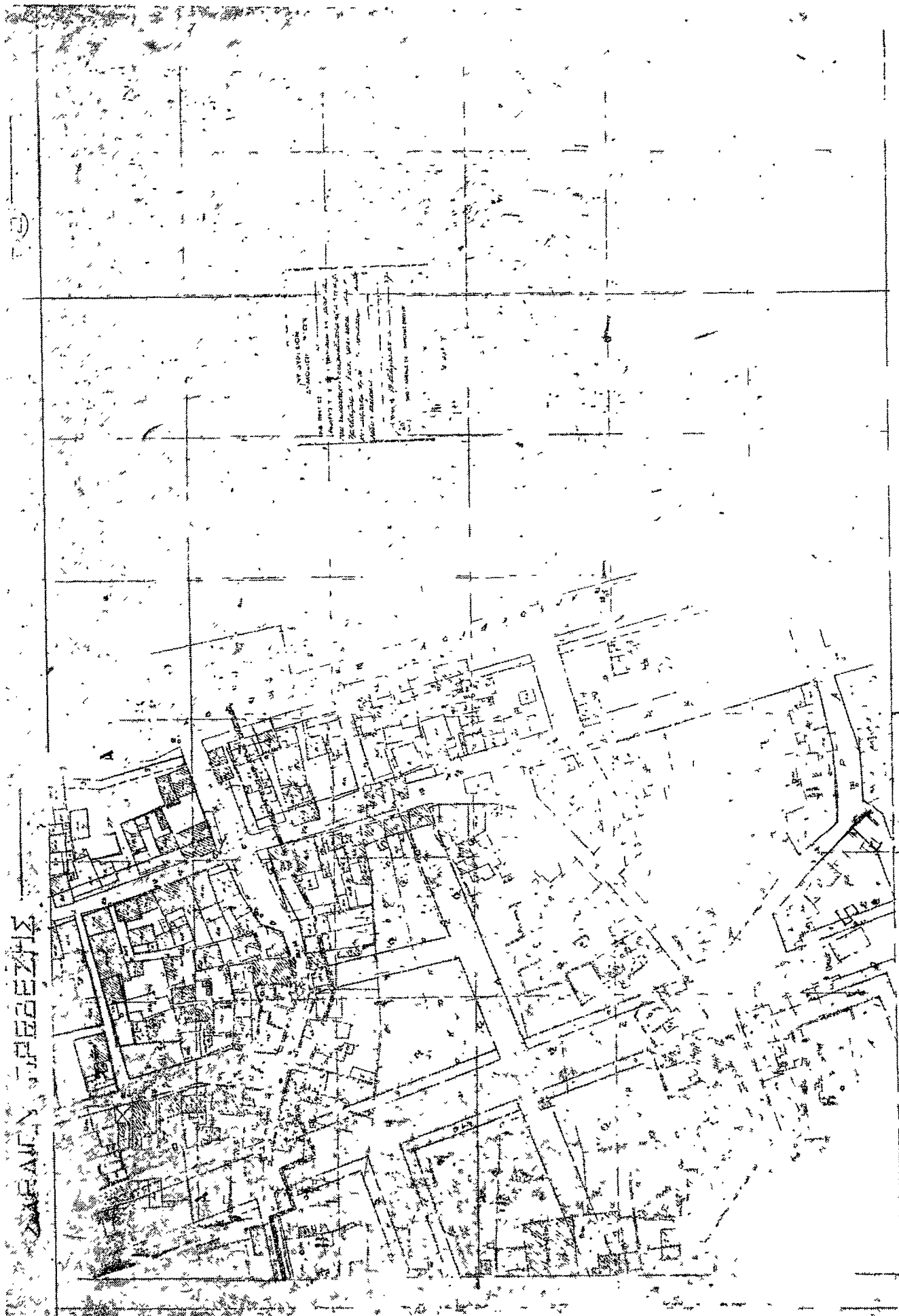
ΡΥΜΟΤΟΜΙΑ-ΥΦΗ

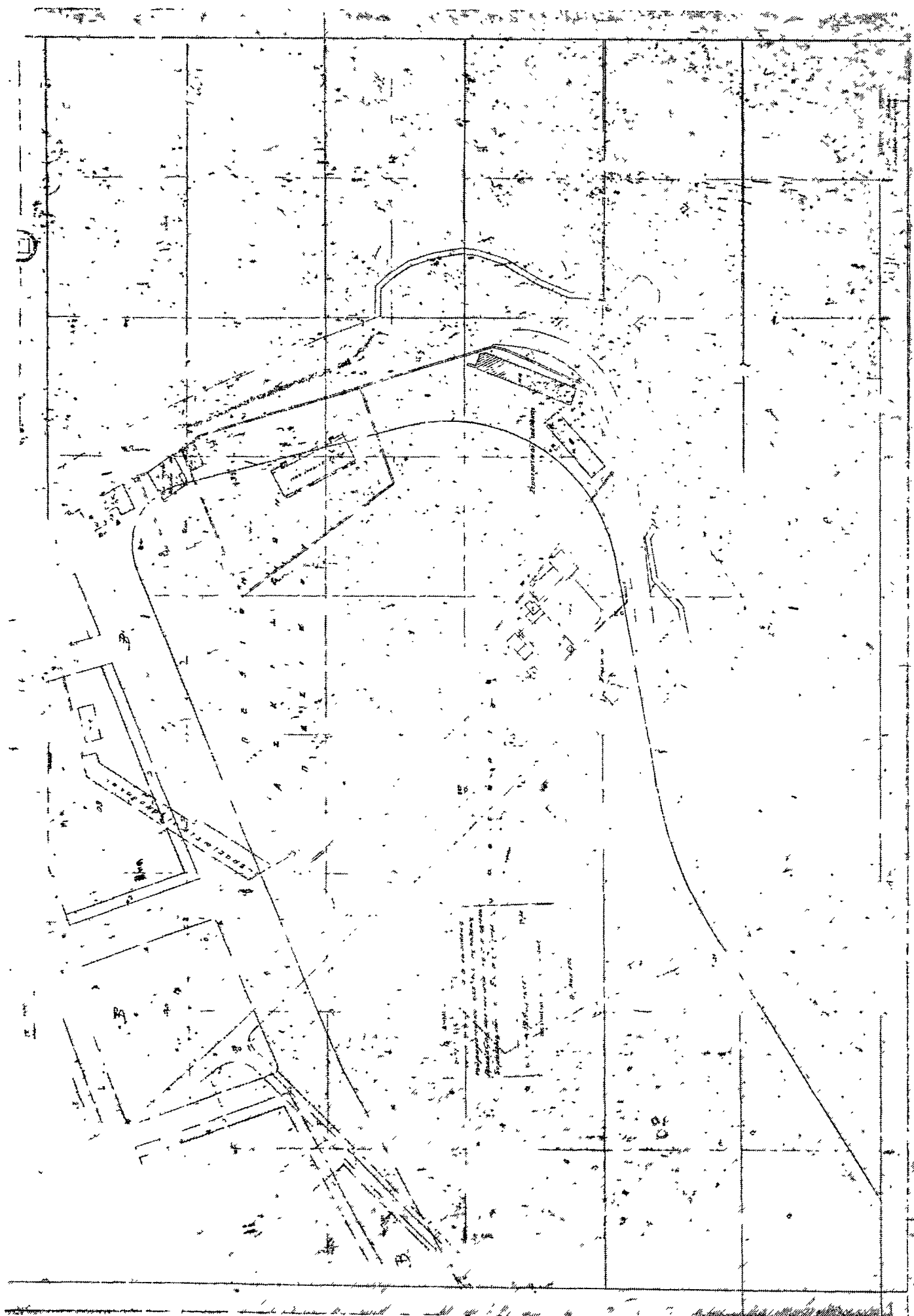


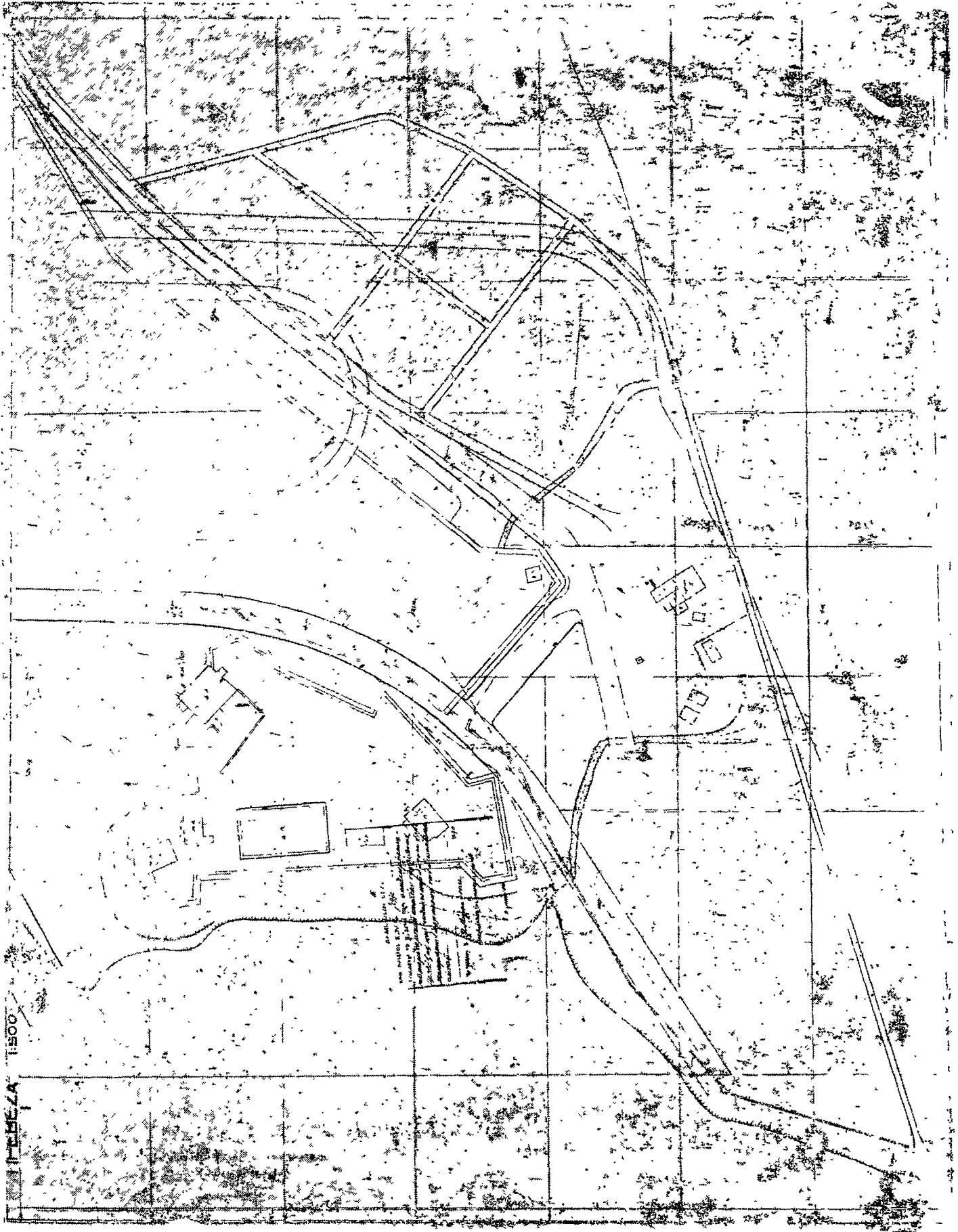






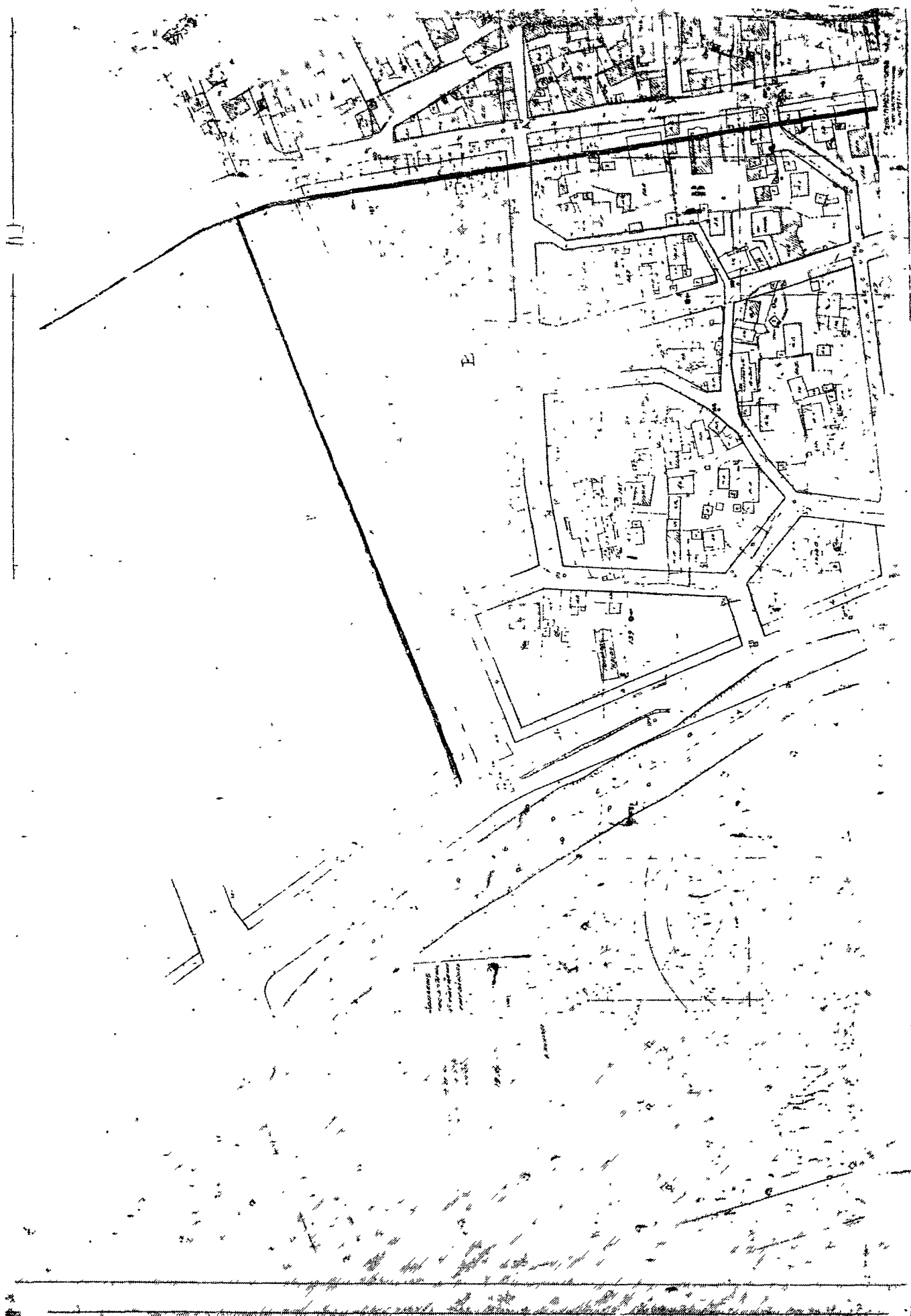


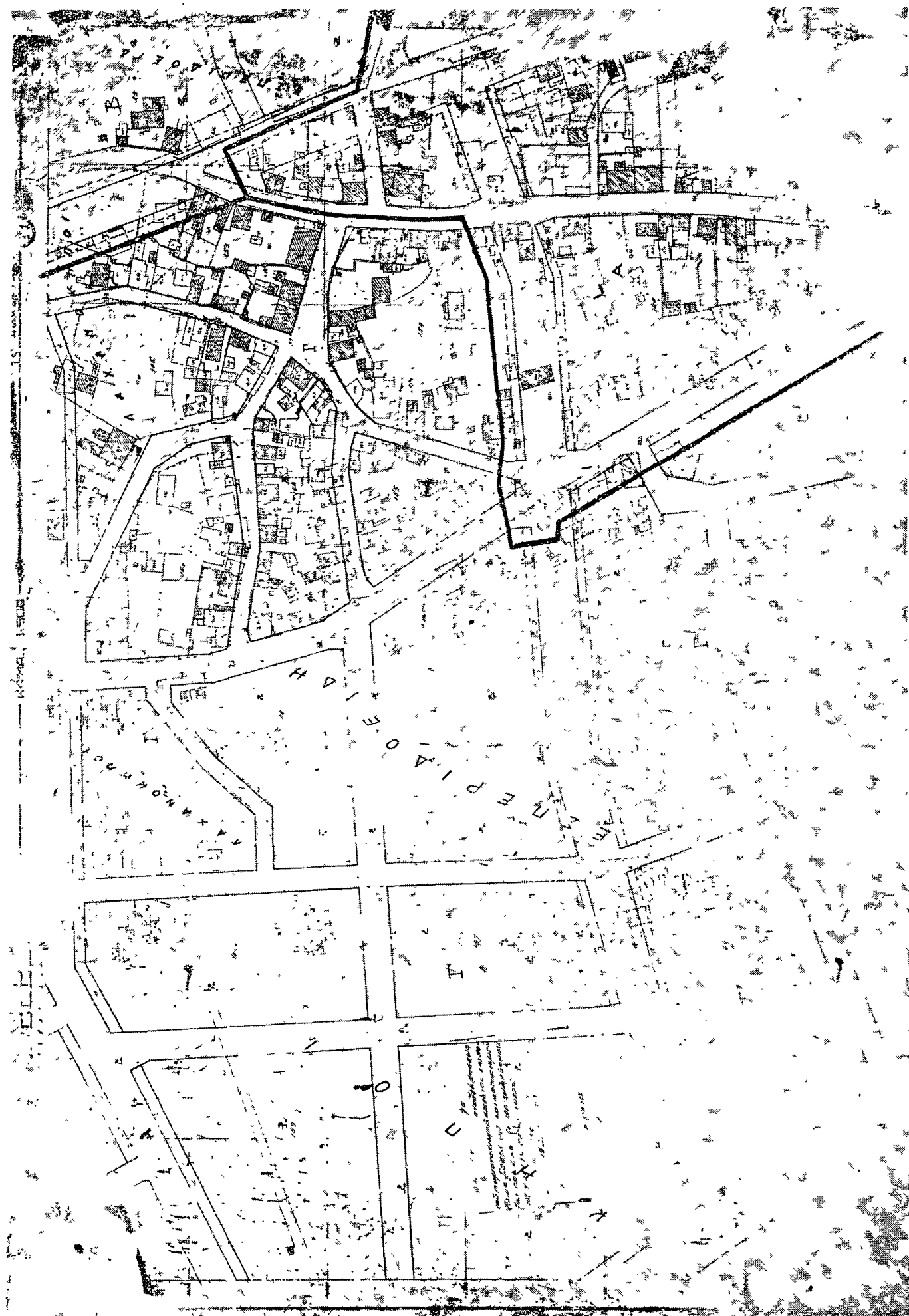


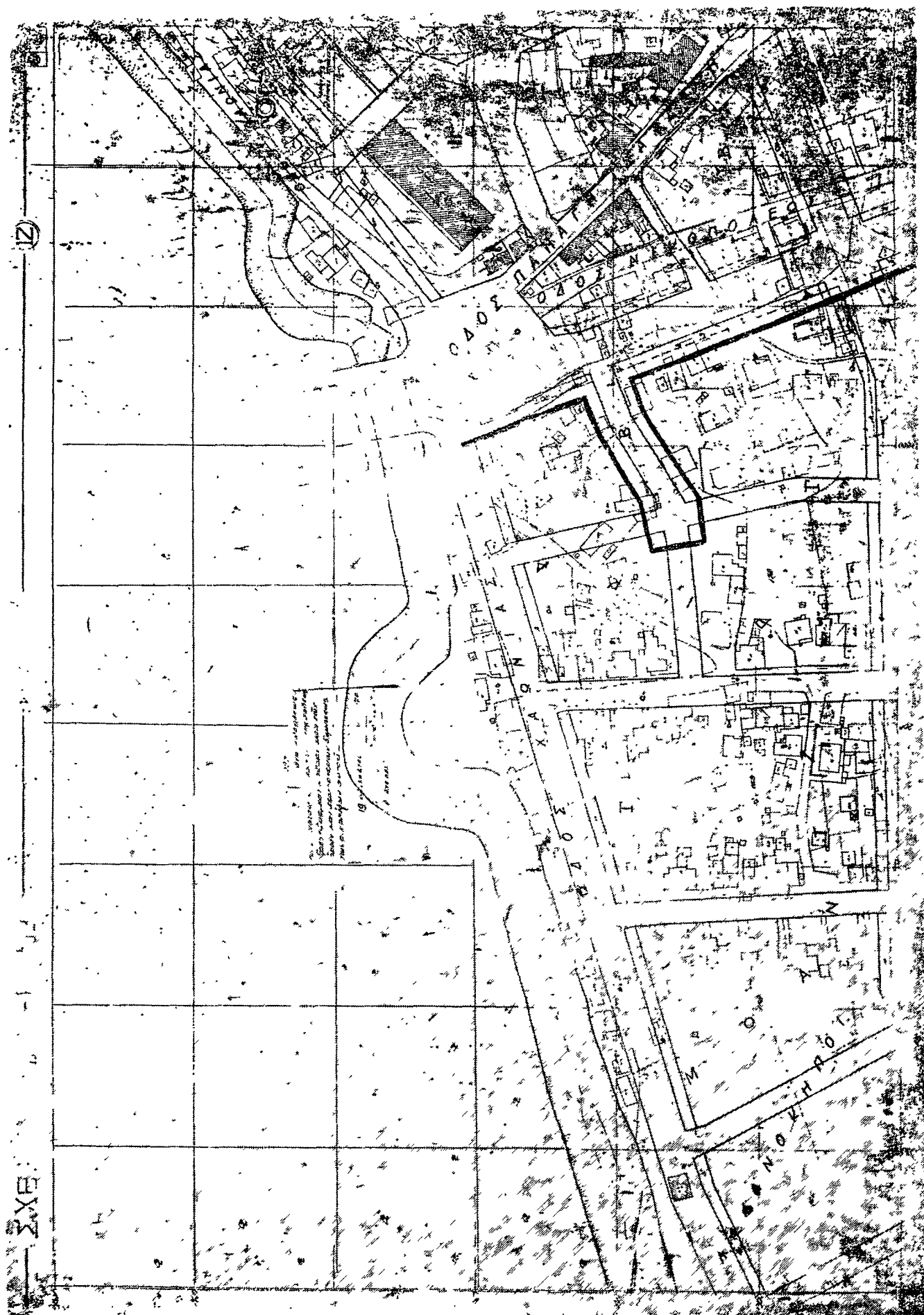


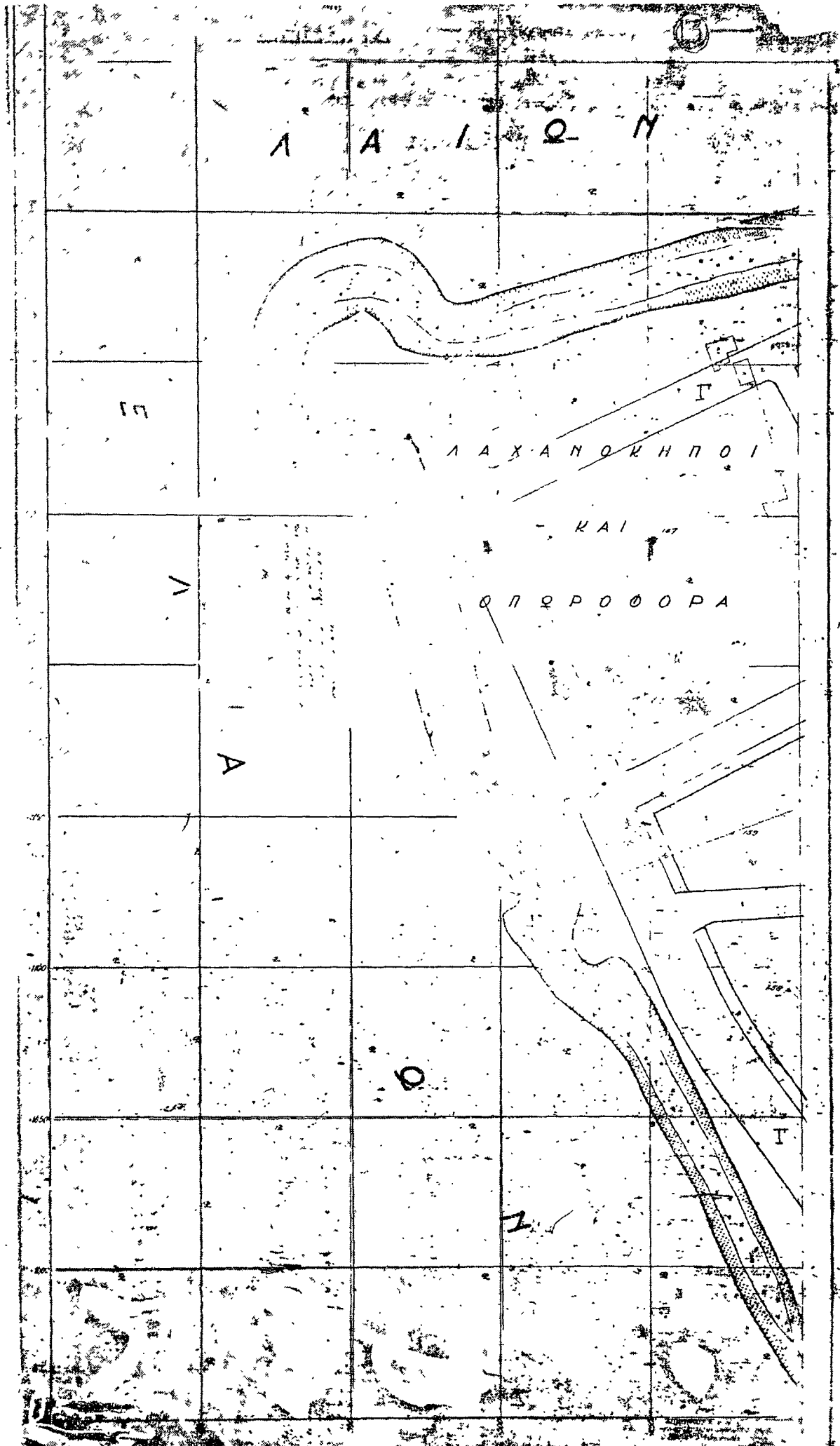






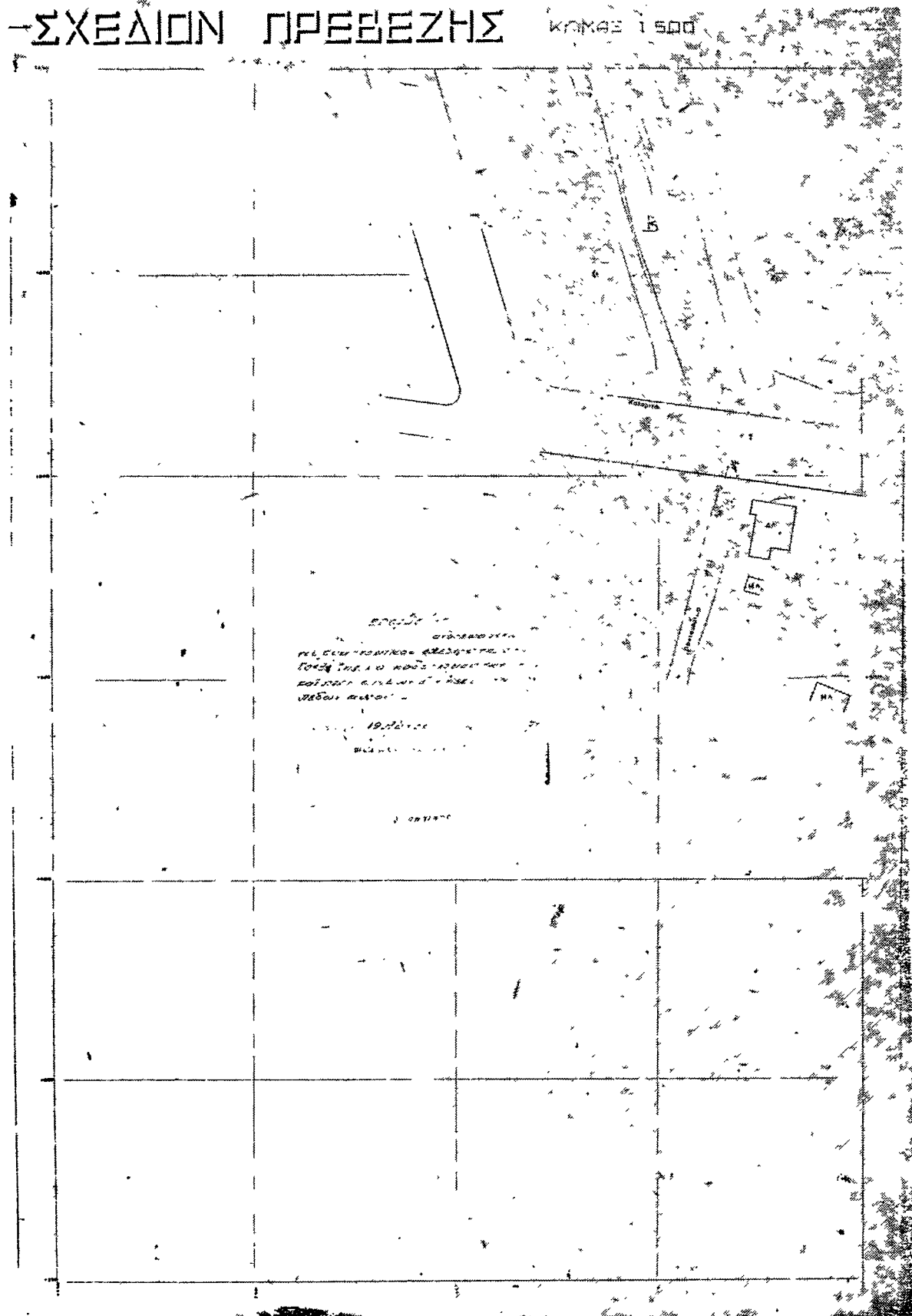






ΣΧΕΔΙΟΝ ΠΡΕΒΕΖΗΣ

ΚΑΛΩΣ 1500



Η ΥΠΗΡΕΣΙΑ ΤΟΥ ΕΘΝΙΚΟΥ ΤΥΠΟΓΡΑΦΕΙΟΥ

ΓΝΩΣΤΟΠΟΙΕΙ ΟΤΙ:

Ἡ ἔτησίᾳ συνδρομὴ τῆς Ἐφημερίδος τῆς Κυβερνήσεως, ἡ τιμὴ τῶν τμηματικῶς πωλουμένων φύλλων αὐτῆς καὶ τὰ τέλη δημοσιεύσεως ἐν τῇ Ἐφημερίδι τῆς Κυβερνήσεως, καθωρίσθησαν ὡς κάτωθι:

Α. ΕΤΗΣΙΑΙ ΣΥΝΔΡΟΜΑΙ

1. Διὰ τὸ Τεύχος Α'	Δραχ.	400
2. » » Β'	»	350
3. » » Γ'	»	300
4. » » Δ'	»	500
5. » » Πράξεις Νομικῶν Προσώπων Δ.Δ. κ.λ.π.	»	300
6. » » Παράρτημα	»	200
7. » » Δελτίον Ἀνωνύμων Ἐταιρειῶν κ.λ.π.	»	750
8. » » Δελτίον Ἐμπορικῆς καὶ Βιομηχανικῆς Ἰδιοκτησίας	»	200
9. Δι' ἅπαντα τὰ τεύχη, τὸ Παράρτημα καὶ τὰ Δελτία	»	2.500

Οἱ Δῆμοι καὶ αἱ Κοινότητες τοῦ Κράτους καταβάλλουσι τὸ ἥμισυ τῶν ἀνωτέρω συνδρομῶν.

Ὑπὲρ τοῦ Ταμείου Ἀλληλοβοηθείας Προσωπικοῦ τοῦ Ἐθνικοῦ Τυπογραφείου (ΤΑΠΕΤ) ἀναλογοῦν τὰ ἐξῆς ποσά:

1. Διὰ τὸ Τεύχος Α'	Δραχ.	20.—
2. » » Β'	»	17,50
3. » » Γ'	»	15.—
4. » » Δ'	»	25.—
5. » » Πράξεις Νομικῶν Προσώπων Δημ. Δικαίου κ.λ.π.	»	15.—
6. » » Παράρτημα	»	10.—
7. » » Δελτίον Ἀνωνύμων Ἐταιρειῶν	»	37,50
8. » » Δελτίον Ἐμπ. καὶ Βιομ. Ἰδιοκτησίας ..	»	10.—
9. » » Δι' ἅπαντα τὰ τεύχη	»	125.—

Β. ΤΙΜΗ ΦΥΛΛΩΝ

Ἐκαστον φύλλον, μέχρις 8 σελίδων, τιμᾶται δραχ. 2, ἀπὸ 9 σελίδων καὶ ἄνω, ἑκτὸς εἰδικῶν περιπτώσεων, δραχ. 5.

Γ. ΤΕΛΗ ΔΗΜΟΣΙΕΥΣΕΩΝ

Ι. Εἰς τὸ Δελτίον Ἀνωνύμων Ἐταιρειῶν καὶ Ἐταιρειῶν Περιορισμένης Εὐθύνης:

Α. Δημοσιεύματα Ἀνωνύμων Ἐταιρειῶν

1. Τῶν δικαστικῶν πράξεων	Δραχ.	200
2. Τῶν καταστατικῶν Ἀνωνύμων Ἐταιρειῶν ...	»	5.000
3. Τῶν τροποποιήσεων τῶν καταστατικῶν τῶν Ἀνωνύμων Ἐταιρειῶν	»	1.000
4. Τῶν ἀνακοινώσεων καὶ προσκλήσεων εἰς γενικὰ συνέλευσεις, τῶν κατὰ τὸ ἀρ- θρον 32 τοῦ Ν. 3221/24 γνωστοποιήσεων, ὡς καὶ τῶν ἀνακοινώσεων τῶν προβλε- πομένων ὑπὸ τοῦ ἀρθρου 59 παρ. 3 τοῦ Ν.Δ. 400/70 περὶ Ἀλλοδοπῶν Ἀσφαλι- στικῶν Ἐταιρειῶν.	»	500
5. Τῶν ἀνακοινώσεων τῶν ὑπὸ διάλυσιν Ἀνω- νύμων Ἐταιρειῶν, κατὰ τὸ Β.Δ. 20/5/1939. »	»	100
6. Τῶν ἰσολογισμῶν τῶν Ἀνωνύμων Ἐταιρειῶν. »	»	2.000
7. Τῶν συνοπτικῶν μηνιαίων καταστάσεων τῶν Τραπεζικῶν Ἐταιρειῶν	»	500
8. Τῶν ἀποφάσεων περὶ ἐγκρίσεως τιμολογίων τῶν Ἀσφαλιστικῶν Ἐταιρειῶν	»	300
9. Τῶν ὑπουργικῶν ἀποφάσεων περὶ παροχῆς ἀδείας ἐπεκτάσεως τῶν ἐργασιῶν Ἀσφα- λιστικῶν Ἐταιρειῶν, ὡς καὶ τῶν ἐκθέσεων περιουσιακῶν στοιχείων	»	2.000
10. Τῶν περὶ παροχῆς πληρεξουσιότητος πρὸς ἀντιπροσώπους ἐν Ἑλλάδι ἄλλοδαπῶν Ἐταιρειῶν, ὡς καὶ τῶν ἀποφάσεων περὶ μεταβιβάσεως τοῦ χαρτοφυλακίου Ἀσφα- λιστικῶν Ἐταιρειῶν κατὰ τὸ ἀρθρον 59 παρ. 1 τοῦ Ν.Δ. 400/70	»	1000
11. Τῶν ἀποφάσεων περὶ συγχωνεύσεως Ἀνω- νύμων Ἐταιρειῶν	»	5.000

12. Τῶν ἀποφάσεων τῆς Ἐπιτροπῆς τοῦ Χρημα-
τιστηρίου περὶ εἰσαγωγῆς χρεωγράφων
εἰς τὸ Χρηματιστήριον πρὸς διαπραγμά-
τευσιν, συμφώνως πρὸς τὰς διατάξεις τοῦ
ἀρθρου 2 παρ. 3 Α.Ν. 148/67 Δραχ. | 500 |

13. Τῶν ἀποφάσεων τῆς Ἐπιτροπῆς κεφαλαιαγο-
ρᾶς περὶ διαγραφῆς χρεωγράφων ἐκ τοῦ
Χρηματιστηρίου, συμφώνως πρὸς τὰς
διατάξεις τοῦ ἀρθρου 2 παρ. 4 Α.Ν. 148/
67 » | 500 |

Β. Δημοσιεύματα Ἐταιρειῶν Περιορισμένης Εὐθύνης

1. Τῶν καταστατικῶν	Δραχ.	500
2. Τῶν τροποποιήσεων τῶν καταστατικῶν	»	200
3. Τῶν ἀνακοινώσεων καὶ προσκλήσεων	»	100
4. Τῶν ἰσολογισμῶν	»	500
5. Τῶν ἐκθέσεων ἐκτιμήσεως περιουσιακῶν στοι- χείων	»	500

Γ. Δημοσιεύματα Ἀλληλασφαλιστικῶν Συν- εταιρισμῶν - Ἀλληλασφαλιστικῶν Ταμείων

1. Τῶν Ὑπουργικῶν ἀποφάσεων περὶ χορηγί- σεως ἀδείας λειτουργίας Ἀλληλασφαλιστι- κῶν Συνεταιρισμῶν - Ἀλληλασφαλιστικῶν Ταμείων	»	500
2. Τῶν ἰσολογισμῶν τῶν Ἀλληλασφαλιστικῶν Συνεταιρισμῶν - Ἀλληλασφαλιστικῶν Ταμείων	»	500

II. Εἰς τὸ Δ' Τεύχος καὶ Παράρτημα

1. Τῶν δικαστικῶν πράξεων, προσκλήσεων καὶ λοιπῶν δημοσιεύσεων	»	200
2. Τῶν ἀδειῶν πωλήσεως ἱαματικῶν υδάτων ...	»	500

Τὸ ὑπὲρ τοῦ Ταμείου Ἀλληλοβοηθείας Προσωπικοῦ Ἐθνικοῦ Τυπογραφείου (ΤΑΠΕΤ) καταβλητέον ποσοστὸν ἐπὶ τῶν τελῶν δημοσιεύσεων ἐν τῷ Δελτίῳ Ἀνωνύμων Ἐταιρειῶν καὶ Ἐταιρειῶν Περιορισμένης Εὐθύνης ἐν γένει ὥρισθ' εἰς 5%.

Δ. ΚΑΤΑΒΟΛΗ ΣΥΝΔΡΟΜΩΝ - ΤΕΛΩΝ ΔΗΜΟΣΙΕΥΣΕΩΝ ΚΑΙ ΠΟΣΟΣΤΩΝ Τ.Α.Π.Ε.Τ.

1. Αἱ συνδρομαὶ τοῦ ἑσωτερικοῦ καὶ τὰ τέλη δημοσιεύσεων προκαταβάλλονται εἰς τὰ Δημόσια Ταμεῖα ἐναντὶ ἀποδεικτικοῦ εἰσπράξεως, ὅπερ, μερίμνη τοῦ ενδιαφερομένου, ἀποστέλλεται εἰς τὴν Ὑπηρεσίαν τοῦ Ἐθνικοῦ Τυπογραφείου.

2. Αἱ συνδρομαὶ τοῦ ἑξωτερικοῦ δύνανται ν' ἀποστέλλονται καὶ εἰς ἀνάλογον συνάλλαγμα δι' ἐπιταγῆς ἐπ' ὀνόματι τοῦ Διευθυντοῦ τοῦ Ἐθνικοῦ Τυπογραφείου.

3. Ἡ καταβολὴ τοῦ ὑπὲρ τοῦ Τ.Α.Π.Ε.Τ. ποσοστοῦ ἐπὶ τῶν ἀνωτέρω συνδρομῶν καὶ τελῶν δημοσιεύσεων ἐνεργεῖται ἐν Ἀθήναις μὲν εἰς τὸ Ταμεῖον τοῦ ΤΑΠΕΤ (Κατάστημα Ἐθνικοῦ Τυπογραφείου), ἐν ταῖς λοιπαῖς δὲ πόλεσι τοῦ Κράτους εἰς τὰ Δημόσια Ταμεῖα, ὅπερ ἀποδίδεται εἰς τὸ ΤΑΠΕΤ, συμφώνως πρὸς τὰ ὀριζόμενα διὰ τῶν ὑπ' ἀριθ. 192378/3639 τοῦ ἔτους 1947 (ΡΟΝΕΟ 185) καὶ 178048/5321/31.7.65 (ΡΟΝΕΟ 139) ἐγκυκλίων διαταγῶν τοῦ Γενικοῦ Λογιστηρίου τοῦ Κράτους. Ἐπὶ συνδρομῶν ἑξωτερικοῦ ἀποστέλλομένων δι' ἐπιταγῶν, συναποστέλλεται διὰ τῶν ἐπιταγῶν καὶ τὸ ὑπὲρ τοῦ ΤΑΠΕΤ ποσοστὸν.

Ο ΠΡΟΪΣΤΑΜΕΝΟΣ ΤΗΣ ΥΠΗΡΕΣΙΑΣ Ε. Τ.

Θ. ΚΩΣΤΟΜΗΤΣΟΠΟΥΛΟΣ